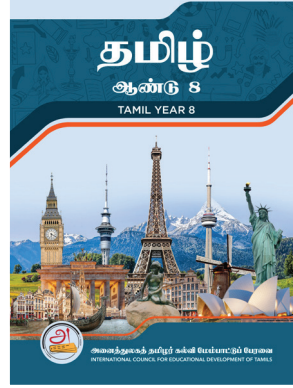
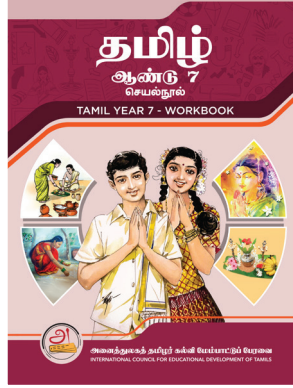
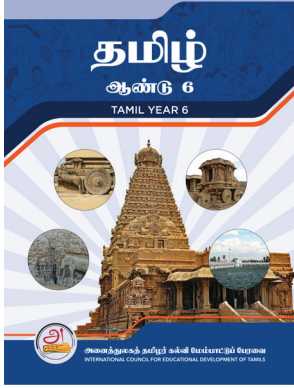




அனைத்துலகத் தமிழர் கல்வி மேம்பாட்டுப் பேரவை

INTERNATIONAL COUNCIL FOR EDUCATIONAL DEVELOPMENT OF TAMILS



தமிழ் ஆண்டு 6 செப்பனிடப்பட்ட வரலாற்றுப் பாடங்கள்



தமிழ்

ஆண்டு 6

TAMIL YEAR 6



அனைத்துலகத் தமிழர் கல்வி மேம்பாட்டுப் பேரவை

INTERNATIONAL COUNCIL FOR EDUCATIONAL DEVELOPMENT OF TAMILS



கலந்துரையாடுவோம்:

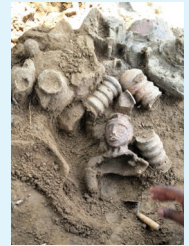
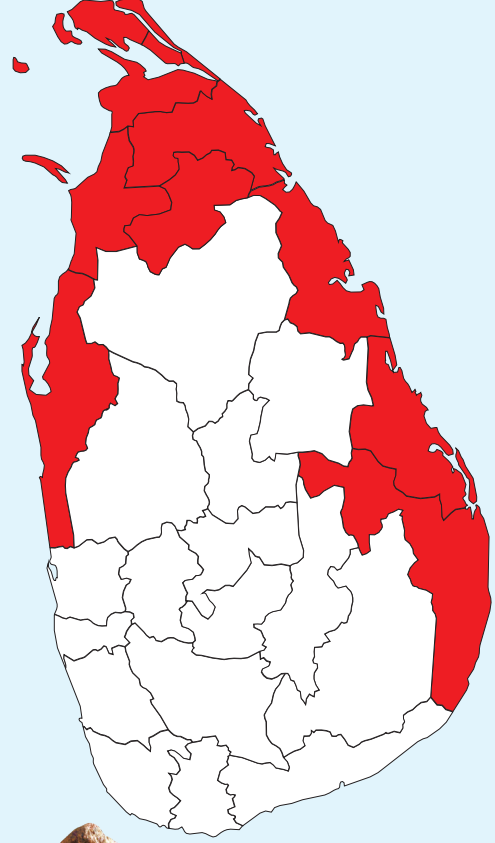
ஈழத்தின் அமைவிடம்

‘ஈழம்’ என்ற நாடு இந்து மாக்கடலின் மத்தியில் தென்னிந்தியாவின் தென்பகுதிக்கு அண்மையில் அமைந்துள்ள தீவு.

பண்டைக்காலத்தில் ஈழம் முழுவதும் தமிழ் மக்கள் பரந்து வாழ்ந்தமைக்கான சான்றுகள் காணப்படுகின்றன. நுண்கற்கால பெருங்கற்காலப் பண்பாட்டுடன் தொடர்புடைய இயக்கரும் நாகரும் தமிழரின் மூதாதையர் ஆவார்கள். அவர்கள் தமது தனித்துவமான மொழி, பண்பாடு, கலை ஆகியவற்றுடன் வாழ்ந்து வந்தனர்.

ஐரோப்பியர் ஈழத்திற்கு வந்தபோது, ஈழத்தில் தமிழர் தேசம், சிங்களவர் தேசம் என இரண்டு தேசங்கள் இருந்தன.

தமிழர் தேசத்தில் தமிழர் தமது சொந்த அரசர்களால் ஆளப்பட்டு வந்தனர். இத்தமிழர் தேசம் தமிழீழம் என அழைக்கப்படுகிறது.



நாகபடுவான் அகழாய்வில் கிடைத்த சமயச்சின்னங்கள்

ஈழத்தில் வாழும் மக்கள்

தமிழர்
சிங்களவர்
இசுலாமியர்
பறங்கியர்

இவற்றுள்
'ஈழம்'
என்பதே
தொன்மையான
தமிழ்ப்
பெயராகும்.

இன்று
இலங்கை
என்ற பெயரால்
அழைக்கப்படும்
ஈழத்தீவின்
வேறுபெயர்கள்
ஈழம்
நாகநாடு
இரத்தினதீவம்
தம்பபன்னி
தப்ரபேன்
சிலோன்

தமிழ்மொழிக் கல்வியில் இனத்தின் வரலாறும் முதன்மையான பகுதியாகும். வரலாற்றுக்கல்வி தமிழினத்தின் தொன்மையையும் அவர்களின் நிலம், மொழி, பண்பாடு, கலைகள் என்பவற்றையும் அறிய உதவுகிறது. புலம்பெயர்ந்து வாழும் தமிழர்களில் பெரும்பாலானோர் ஈழத்தைச் சேர்ந்தவர்கள். ஈழத்தமிழர் வரலாறு என்னும் இப்பாட அலகின் ஊடாகச் சான்றுகளின் அடிப்படையில் ஈழத்தமிழினத்தின் வரலாற்றை மாணவர் அறிந்து கொள்வர். ஈழத்தமிழர் வரலாறு என்னும் பகுதி அடுத்துவரும் வகுப்புகளிலும் தொடர்ச்சியாக இடம்பெறவுள்ளது.

ஓர் இனத்தின் வரலாறு அவ்வினம் தொன்றுதொட்டு வாழ்ந்து வரும் பகுதிகளில் நடத்தப்படும் தொல்லியல் அகழாய்வுகள் மூலம் கிடைக்கப்பெறும் சான்றுகள், இலக்கியங்கள், வரலாற்று ஆசிரியர்களின் குறிப்புகள், வெளிநாட்டவரின் பயணக்குறிப்புகள் மூலம் உறுதிசெய்யப்படுகின்றன.

மிக முந்திய வரலாற்றுக் காலத்தில் குமரிக்கண்டம் என்றொரு கண்டம் இருந்தது எனவும் அங்கு தமிழர்கள் வளமாக வாழ்ந்தார்கள் எனவும் சங்கங்கள் அமைத்துத் தமிழை வளர்த்தனர் எனவும் பழந்தமிழ் இலக்கியங்கள் தெரிவிக்கின்றன. இக்கண்டத்தினைக் கடல் கொண்டதன் விளைவாக ஒரு பகுதி கடல் நீருக்குள் சென்றதுடன் மிகுதிப் பகுதிகள் துண்டாடப்பட்டன. இதன் விளைவாக ஈழம் தமிழகத்திலிருந்து பிரிந்து தனித்தீவாக மாறியது எனத் தெரிவிக்கப்படுகிறது.

தமிழர்கள் தொன்றுதொட்டு ஈழம் முழுவதும் பரந்து வாழ்ந்துள்ளார்கள். ஈழத்தின் நுண்கற்கால பெருங்கற்காலப் பண்பாட்டுடன் தொடர்புடைய தொன்மைக் குடிகளாகிய இயக்கரும் நாகரும் தமிழர்களின் மூதாதையினர் என்பதனையும், அவர்கள் தனித்துவமான மொழி, கலை, பண்பாடு ஆகியவற்றுடன் வாழ்ந்துள்ளமையையும் சான்றுகள் உறுதி செய்கின்றன.

ஈழத்தமிழர்களின் வரலாற்றுத் தொன்மையை முற்பட்ட கால வாழ்க்கை முறைகளின் அடிப்படையில் நோக்கலாம்.

நுண்கற்காலப் பண்பாடு

இற்றைக்கு 37000ஆம் ஆண்டிலிருந்து நுண்கற்கால மக்கள் ஈழத்தில் மலைநாடு தொட்டு தாழ்நிலப் பகுதிவரை 75 இடங்களில் வாழ்ந்துள்ளமைக்கான சான்றுகள் உள்ளன.



பூநகரியில் கிடைத்த நுண்கற்காலக் கருவிகள்

பெருங்கற்காலப் பண்பாடு

தொல்லியல் ஆதாரங்கள் 3000 ஆண்டளவில் (கி.மு. 1000) ஈழத்தில் பெருங்கற்கால நாகரிகம் தோன்றியதை உறுதிசெய்கின்றன.



பூநகரியில் கண்டுபிடிக்கப்பட்ட பெருங்கற்காலச் சின்னங்கள்

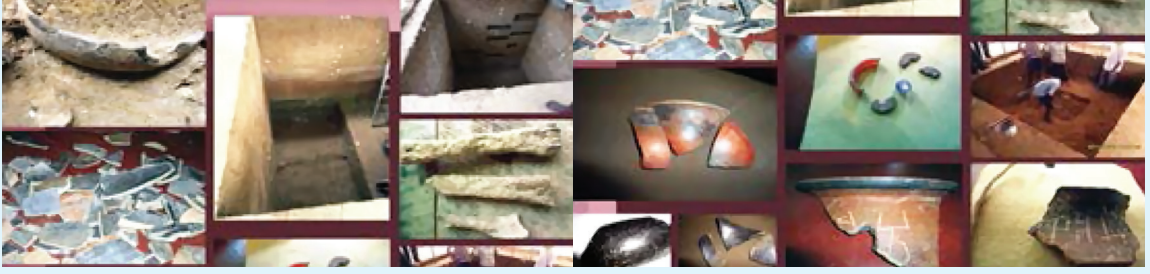
நுண்கற்காலப் பண்பாட்டுக் கூறுகள்

தொழில்நுட்பத்துடனான கற்கருவிகள்
நெருப்பின் பயன்பாடு
மட்பாண்டத்தின் பயன்பாடு
கடல் உணவு
உப்பின் பயன்பாடு
குகை ஓவியம்
இறந்தவர்களுக்கு
ஈமச்சின்னங்களை அமைத்தல்

பெருங்கற்காலப் பண்பாட்டுக் கூறுகள்

நிலையான குடியிருப்புகள், வாழிடங்கள்
நீர்ப்பாசன வேளாண்மை
இரும்பின் பயன்பாடு
சக்கரத்தைப் பயன்படுத்திய மட்பாண்ட உற்பத்தி
சிறு தொழில்நுட்ப வளர்ச்சி
சமய நம்பிக்கைகள், கலைகள்
பண்டமாற்று, உள்நாட்டு வெளிநாட்டு
வணிகம்
நகரமயமாக்கம், அரசு உருவாக்கம்

ஈழத்தில் பெருங்கற்காலப் பண்பாட்டுக் கூறுகள் கொண்ட 60இற்கு மேற்பட்ட குடியிருப்பு மையங்கள் இதுவரை கண்டுபிடிக்கப்பட்டுள்ளன. அவற்றுள் அநுராதபுரம், கந்தரோடை, கட்டுக்கரை என்பன பெருங்குடியிருப்பு நடுவங்களாக அடையாளம் காணப்பட்டுள்ளன.

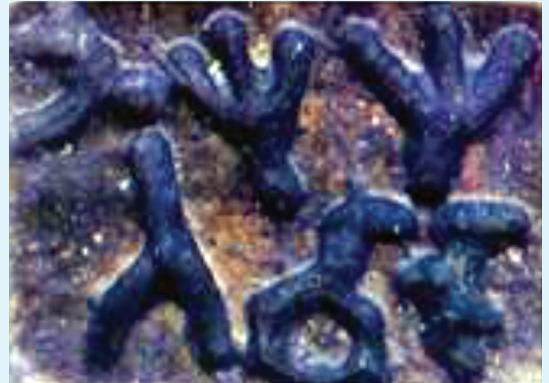


கந்தரோடையில் கண்டுபிடிக்கப்பட்ட பெருங்கற்காலக் குடியிருப்புகள்

ஈழத்தில் தமிழர்களின் மூதாதையினரான இயக்கர், நாக மக்களின் அரசுகள் வரலாற்றின் தொடக்ககாலத்தில் இருந்துள்ளன. மட்டக்களப்பு, பூநகரி, இரணைமடு ஆகிய இடங்களில் தமிழி (தமிழ்ப்பிராமி) எழுத்தில் நாகன், ணாகன் முதலான பெயர்கள் பொறிக்கப்பட்ட பெருங்கற்கால மட்பாண்ட சாசனங்கள் கண்டுபிடிக்கப்பட்டுள்ளன. தமிழி கல்வெட்டுகளில் நாக மக்கள், நாக குலம் பற்றிய பதிவுகள் உள்ளன. 2017இல் வடதமிழீழத்தில் கட்டுக்கரை, நாகபடுவான் ஆகிய இடங்களில் மேற்கொள்ளப்பட்ட அகழாய்வுகளில் நாகத்தைக் குலமரபுத் தெய்வமாகக் கொண்ட பெருங்கற்கால மக்கள் வாழ்ந்ததற்கான பெருமளவு சான்றுகள் கிடைத்துள்ளன. பெருங்கற்கால மக்கள் வாழ்ந்தமைக்கான சான்றுகள் பல ஆனைக்கோட்டையிலும் கண்டுபிடிக்கப்பட்டுள்ளன.



பெருங்கற்கால மனிதன் - ஆனைக்கோட்டை



ஆனைக்கோட்டை முத்திரை

சொற்கள் அறிவோம்:

- அகழாய்வு இயக்கர் ஐரோப்பியர் கல்வெட்டு கற்கருவி குடியிருப்பு
தமிழி நாகர் நுண்கற்காலம் பண்டமாற்று பெருங்கற்காலம் மூதாதையர்

விடை கூறுவோம்:

1. ஈழத்தின் அமைவிடம் எது?
2. ஈழத்தின் வேறுபெயர்கள் இரண்டு கூறுக.
3. தமிழர்களின் மூதாதையர் எனக்குறிப்பிடப்படுபவர்கள் யாவர்?
4. ஐரோப்பியர் வருகையின்போது ஈழம் எவ்வாறு இருந்தது?
5. நுண்கற்காலப் பண்பாட்டுக் கூறுகள் மூன்று கூறுக.
6. பெருங்கற்காலப் பண்பாட்டுக்கு முந்தைய பண்பாடு எது?
7. பெருங்கற்காலப் பண்பாட்டுக்கூறுகள் நான்கு கூறுக.
8. ஓர் இனத்தின் வரலாறு எவ்வாறு உறுதிசெய்யப்படுகிறது?
9. பெருங்கற்காலப் பெருங்குடியிருப்பு நடுவங்களாக அடையாளம் காணப்பட்டுள்ள இடங்கள் எவை?
10. கட்டுக்கரை, நாகபடுவான் ஆகிய இடங்களில் மேற்கொள்ளப்பட்ட அகழாய்வுகளில் எதற்கான சான்றுகள் கிடைத்துள்ளன?



பண்பாடு அறிவோம்:

அ. பாடல்

தமிழன் என்றோர் இனமுண்டு
தனியே அவற்கொரு குணமுண்டு
தமிழே அவனுடை மொழியாகும்
அன்பே அவனுடை வழியாகும்

- நாமக்கல் இராமலிங்கம்பிள்ளை

ஆ. குறள் கற்போம்

நாடென்ப நாடா வளத்தன நாடல்ல
நாட வளந்தரு நாடு

- குறள் 739

பொருள்:

தன் நாட்டில் வாழும் மக்களுக்கு வேண்டிய செல்வங்களைத் தன்னகத்தே கொண்டது வளம் நிறைந்த நாடு. பிறநாடுகளின் உதவியை நாடி நிற்கும் நாடு வளம் நிறைந்த நாடாகாது.

தமிழ்

ஆண்டு 6

செயல்நூல்

TAMIL YEAR 6

WORKBOOK



அனைத்துலகத் தமிழர் கல்வி மேம்பாட்டுப் பேரவை

INTERNATIONAL COUNCIL FOR EDUCATIONAL DEVELOPMENT OF TAMILS

7 ஈழத்தமிழர் வரலாறு



செயல் 1

வினாக்களுக்கு விடை எழுதுவோம்:

1. ஈழத்தின் அமைவிடம் எது?

2. ஈழத்தின் வேறுபெயர்கள் இரண்டு எழுதுக.

3. தமிழர்களின் மூதாதையர் எனக்குறிப்பிடப்படுபவர்கள் யாவர்?

4. ஐரோப்பியர் வருகையின்போது ஈழம் எவ்வாறு இருந்தது?

5. பெருங்கற்காலப் பண்பாட்டுக்கு முந்தைய பண்பாடு எது?

6. ஓர் இனத்தின் வரலாறு எவ்வாறு உறுதிசெய்யப்படுகிறது?



மிகப் பொருத்தமான விடைக்குப் புள்ளி (x) இடுக:

1. ஈழத்தின் அமைவிடம்
அ. தென்னிந்தியாவின் தென்பகுதி
ஆ. தென்னிந்தியாவின் கிழக்குப்பகுதி
இ. தென்னிந்தியாவின் மேற்குப்பகுதி
2. ஈழம் முழுவதும் தொன்றுதொட்டுப் பரந்து வாழ்ந்தவர்கள்
அ. சீனர்கள்
ஆ. தமிழர்கள்
இ. ஐரோப்பியர்
3. ஈழத்திற்கு முதலில் வந்த ஐரோப்பியர்
அ. போர்த்துகேயர்
ஆ. ஒல்லாந்தர்
இ. பிரித்தானியர்
4. வடதமிழீழத்தில் அகழாய்வு நடைபெற்ற இடங்களுள் ஒன்று
அ. அநுராதபுரம்
ஆ. மட்டக்களப்பு
இ. கட்டுக்கரை
5. ஈழத்தில் கண்டுபிடிக்கப்பட்ட பெருங்கற்கால பெருங்குடியிருப்பு நடுவங்களுள் ஒன்று
அ. கந்தரோடை
ஆ. இரணைமடு
இ. நாகபடுவான்
6. ஈழத்தமிழர்கள் பெருமளவில் புலம்பெயர்ந்தமைக்குக் காரணம்
அ. உள்நாட்டுப் போர்
ஆ. தொற்றுநோய்
இ. வெள்ளப்பெருக்கு



செயல் 3

அ. பொருத்தமான சொல்லின் கீழ்க் கோடிடுக:

1. காலங் காட்டுவது

அ. பெயர்ச்சொல்

ஆ. வினைச்சொல்

இ. வேற்றுமை

2. காலங்கள் வகைப்படும்.

அ. இரண்டு

ஆ. ஒன்று

இ. மூன்று

3. பறக்கிறது என்பது

அ. எதிர்காலம்

ஆ. நிகழ்காலம்

இ. இறந்தகாலம்

4. நிகழ்ந்து முடிந்த செயலைக் குறிப்பது

அ. இறந்தகாலம்

ஆ. நிகழ்காலம்

இ. எதிர்காலம்

5. எதிர்காலம் காட்டும் வினைச்சொல்

அ. படித்தான்

ஆ. படிப்பான்

இ. படிக்கிறான்

ஆ. வினாக்களுக்கு விடை எழுதுக:

1. ஒரு பெயரின் பொருளை உணர்த்தும் சொல் எது?

2. வினைச்சொல் எதனை உணர்த்தும்?

3. நிகழ்கால இடைநிலைகள் எவை?

4. எதிர்காலம் காட்டும் வினைச்சொற்கள் இரண்டு எழுதுக.

5. இறந்தகாலம் காட்டும் வினைச்சொற்கள் இரண்டு எழுதுக.



செயல் 4

இணைந்து செயற்படுவோம்:



செயற்பாடு:

ஆசிரியர் வினைச்சொற்களைச் சொல்ல மாணவர்கள் அவற்றின் இடைநிலைகளைச் சொல்லுவர்.



செயல் 5

அ. பொருத்தமான சொற்களைக் கொண்டு சொல்லியங்களை நிறைவு செய்க:

பல்லினப் பண்பாட்டு

தொன்மைக்குடிகள்

புலம்பெயர்ந்தனர்

தம்பபன்னி

இந்து மாக்கடலின்

1. ஈழத்தில் மக்கள் வாழ்கின்றனர்.
2. ஈழம் நடுவில் அமைந்துள்ளது.
3. சிலோன், எனும் பெயர்களாலும் ஈழம் அழைக்கப்பட்டது.
4. ஈழத்தின் தமிழர் என்பதற்கான சான்றுகள் கிடைத்துள்ளன.
5. ஈழப்போரின் காரணமாகத் தமிழர் பல்வேறு நாடுகளுக்குப்

ஆ. ஒத்தபொருட் சொற்களை இணைக்குக:

1. அணிகலன் ●

● கலப்பை

2. வையகம் ●

● பழைமை

3. சுற்றம் ●

● அருகு

4. மேழி ●

● நகை

5. மகிழ்ச்சி ●

● உள்ளம்

6. பண்பு ●

● சமர்

7. தொன்மை ●

● உலகம்

8. அண்மை ●

● உறவினர்

9. மனம் ●

● உவகை

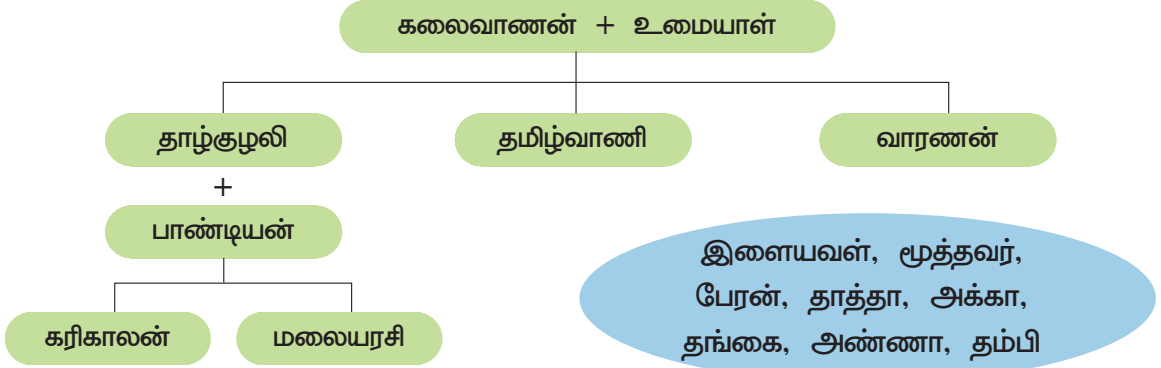
10. போர் ●

● குணம்

இ. பின்வரும் சொல்லியங்கள் சரியாயின் (✓) என்றும், பிழையாயின் (x) என்றும் குறியிடுவோம்.

1. ஈழத்தை இலங்கை எனவும் அழைப்பர்.
2. ஈழத்தில் வாழ்ந்த இயக்கரும் நாகரும் தமிழரின் மூதாதையர்.
3. இந்து மாக்கடலின் மத்தியில் ஈழம் அமைந்துள்ளது.
4. இலக்கியங்களை வரலாற்றுச் சான்றுகளாகக் கொள்ளமுடியாது.
5. ஒரு பொருளின் செயலை உணர்த்துவது பெயர்ச்சொல்.
6. காலங்கள் இடைநிலைகளால் வேறுபடுத்தப்படுகின்றன.

ஈ. உறவுமுறையைப் பார்த்தும் பொருத்தமான விடையை எழுதுக.



1. மலையரசியின் கலைவாணன்
2. தாழ்குழலியை விட, தமிழ்வாணி
3. வாரணனுக்கு தாழ்குழலி.
4. உமையாளின் கரிகாலன்.
5. கரிகாலனின் மலையரசி.
6. தமிழ்வாணியின் வாரணன்.